

1. ANTECEDENTES GENERALES

El Aeropuerto El Loa de Calama está ubicado a 6 km al sur este de la ciudad de Calama de Chile en la II Región de Antofagasta.

El proyecto de concesión del aeropuerto El Loa de Calama contempla la construcción de un nuevo edificio terminal de pasajeros de dos niveles con una superficie de 9.434 m², la remodelación de 2.240 m² del Área Terminal actual para las oficinas administrativas, oficina de operaciones, casino e instalaciones logísticas de la DGAC, Adquisición, provisión e instalación de tres puentes de embarque, Nueva instalaciones como: Torre de Control, Edificio de Cuartel SEI, Club Aéreo, Subestación eléctrica e Instalaciones de agua potable y de incendio para el Terminal de Pasajeros y DGAC; con importantes mejoras a la vialidad de acceso y circulación interna del aeropuerto y playa de estacionamiento.

El área de maniobras del aeropuerto está formada por una pista de aterrizaje de un largo de 2.889 mts. y un ancho de 30 mts. Es de categoría 4C lo que permite que operen aeronaves con una envergadura máxima de 36 mts. Cuenta con una plataforma de 20.000 m² y dos calles de rodaje de 50 x 23 mts. que unen pistas y plataforma de estacionamiento aeronaves, el nuevo proyecto contempla la ampliación de la plataforma de estacionamiento de aeronaves comerciales. La administración de este aeropuerto se encuentra a cargo de la Dirección General de Aeronáutica Civil (DGAC).

Estas dependencias fueron entregadas en un contrato de concesión por el Estado de Chile a "Consortio Aeroportuario de Calama S.A. Sociedad Concesionaria", según DS MOP N° 20 del 21.01.2011 por un periodo de 15 años, para su explotación, comenzando la PSP o Fase 1 a las 0:00 hrs. del día 13.04.11 según Res. DGOP (E) N° 1.460 del 12.04.2011.

La importancia del aeropuerto El Loa radica en la trascendencia que tiene para la economía nacional la industria minera, fuertemente concentrada en esta zona, apoyando en la generación de negocios que potenciarán aún más a la región y al país. En conjunto con lo anterior colabora con el objetivo de integridad para los habitantes de la región y el resto del país.

Nombre del Contrato	Concesión Aeropuerto El Loa de Calama	
Sociedad Concesionaria	Consortio Aeroportuario de Calama S.A. Sociedad Concesionaria	
Decreto de Adjudicación	DS MOP N° 20 del 21.01.2011	
Publicación Diario Oficial	N° 39.912 del 17.03.2011	
Inicio de Concesión	17.03.2011, contado desde la fecha de publicación en el Diario Oficial del Decreto Supremo de Adjudicación de la Concesión.	
Plazo de Concesión	15 años.	
Categoría Aeropuerto	1era. Res. DGAC N° 263, del 09.02.2005 (4D)	
Sup. Edificio Terminal (futuro)	9.434 m ²	
RUNWAY de Aterrizaje	1 pista de 2.889 mts. x 30 mts.	
Puesta en Servicio Provisoria	Fase I: Res. DGOP (E) N° 1.460 del 12.04.2011	
Costo Construcción	UF 847.527,46	
Modif. del contrato CC N° 1	No Hay	
Accionistas y su participación	- AGENCIAS UNIVERSALES S.A.	99,00 %
	- TERMINALES Y SERVICIOS DE CONTENEDORES S.A.	1,00 %
Asesoría Inspección Fiscal	Cruz y Dávila Ingenieros Consultores Ltda.	
Centro Operaciones	55 344897	
Centro(s) de Atención	Call Center Lun – Vier, Sáb 24 Hrs., Dom 08:30 a 24:00 Hrs..	
	Oficina Comercial Lun – Vier, Sáb 24 Hrs., Dom 08:30 a 24:00 Hrs.	
Página WEB Concesionaria	www.aerpuertocalama.cl	



AEROPUERTO EL LOA DE CALAMA

MARZO 2015

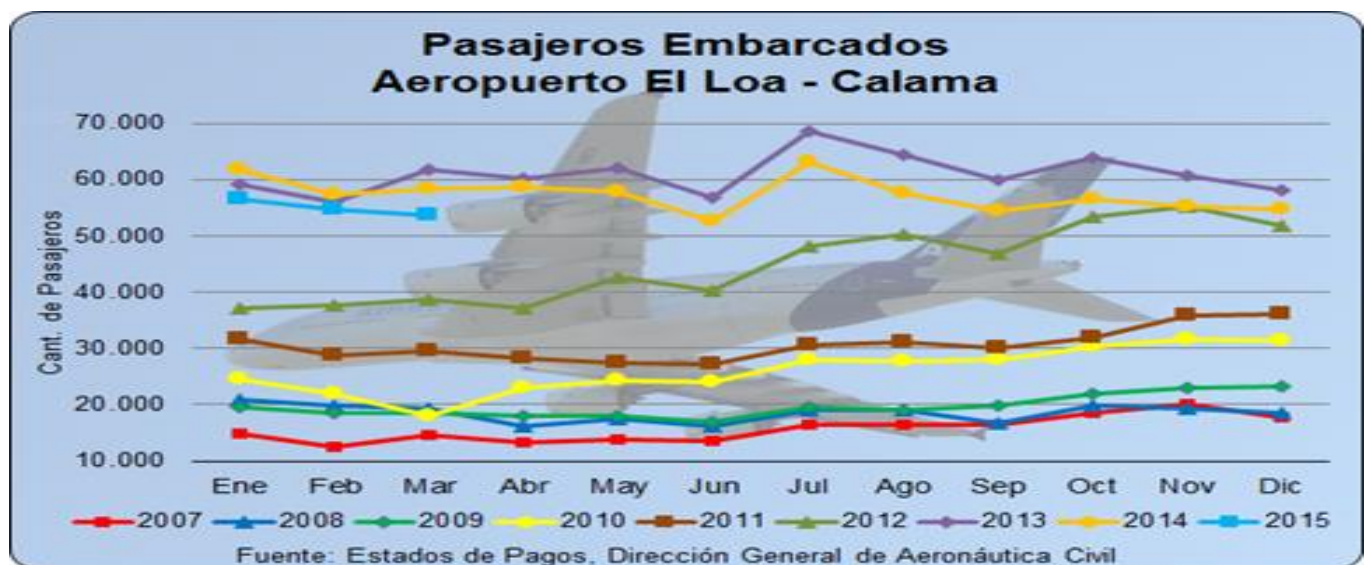
2. INFORMACION DE PASAJEROS EMBARCADOS (PAX)

Conforme a los Estados de Pagos que entrega la DGAC, en el último año se ha presentado un decrecimiento de la variación porcentual anual en torno al 7,7%. La mayor cantidad de pasajeros embarcados en el Aeropuerto en el mes de marzo, se registró en el año 2013 con 61.682 PAX, para el mes reportado implicó una variación negativa del 8,0% respecto al mismo mes del año anterior.

El promedio de pasajeros embarcados en el mes de marzo de los últimos tres años es de 57.836. En el mes de julio del año 2013 se registró el mayor número de pasajeros embarcados del Aeropuerto en los últimos años, correspondiente a 68.560 PAX.

Estadística de Pasajeros Embarcados														
(últimos 5 años)														
Año/Mes	Ene	Feb	Mar	Abr	May	Jun	Jul	Ago	Sep	Oct	Nov	Dic	Total	Var. % anual
2011	31.640	28.874	29.532	28.228	27.401	27.298	30.629	31.071	30.060	31.794	35.713	36.064	368.304	17,71%
2012	37.107	37.751	38.620	37.219	42.662	40.387	48.085	50.163	46.849	53.266	55.330	51.890	539.329	46,44%
2013	59.105	55.952	61.682	60.066	62.039	56.851	68.560	64.318	59.841	63.978	60.721	58.069	731.182	35,57%
2014	61.867	57.444	58.247	58.590	57.784	52.658	63.132	57.653	54.513	56.488	55.207	54.648	688.231	-5,87%
2015	56.561	54.763	53.578										164.902	

Fuente: Estados de Pago mensuales, Dirección General de Aeronáutica Civil

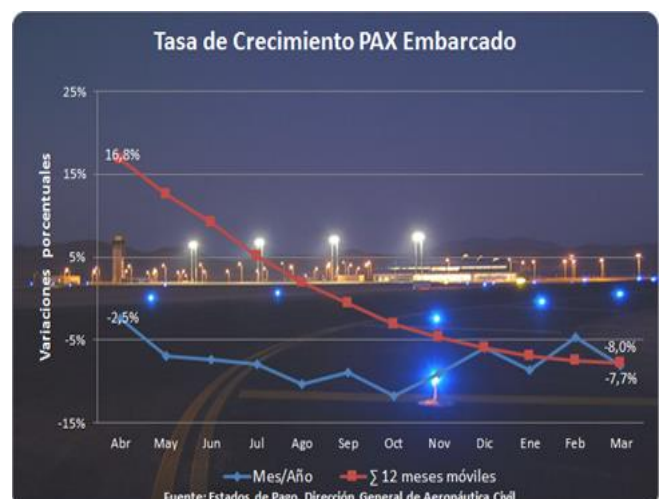


- Variación % Mes V/S Mes Año Anterior**

En Tabla y Gráfica siguiente, se presenta la variación porcentual de un mes en particular, respecto al mismo mes del año anterior, donde se observan las variaciones de crecimiento con tendencia decreciente, donde la curva de crecimiento mensual inicia en 04/2014 con -2,5% y al mes de 03/2015 llega a -8,0%, lo que refleja un decrecimiento total de 5,5 puntos porcentuales

- Variación % || Año Móvil V/S || Año Móvil Anterior**

La variación de los 12 últimos meses, para el mes en análisis (03/2015), corresponde a la || del período (04/2014 – 03/2015), respecto a la || del período anterior (04/2013 – 03/2014), resultando una variación negativa de 7,7%. Como lo presentado anteriormente, la tendencia decreciente de la curva del año móvil se inicia en 05/2014, no obstante, la curva que comienza en 04/2014 con 16,8% y llega en 03/2015 a -7,7%, refleja un decrecimiento total de 24,5 puntos porcentuales.



AEROPUERTO EL LOA DE CALAMA

MARZO 2015

3. INFORMACION DE INGRESOS

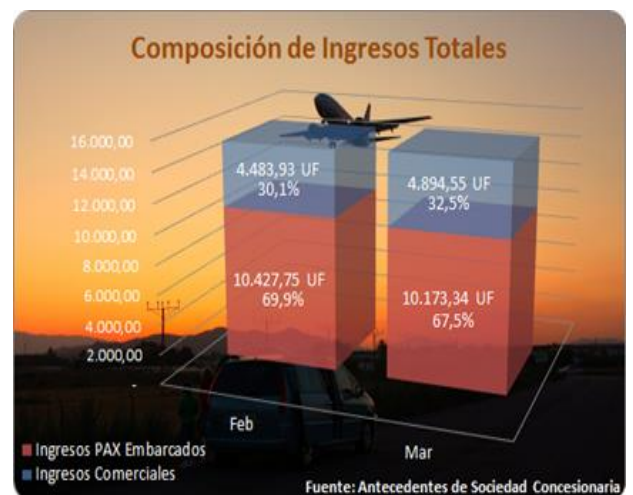
Valor UF	Mes	Ingresos PAX Embarcados			Ingresos Comerciales			Ingresos Totales (UF)		Variaciones	
		Total (\$)	Total (UF)	Part. % Ing. Totales	Total (\$)	Total (UF)	Part. % Ing. Totales	Año 2014	Año 2015	Var. % Mes/Año	Var. % à 12 meses
24.557,15	Ene	263.554.209,80	10.732,28	67,3	127.828.315,18	5.205,34	32,7	8.535,82	15.937,62	86,7%	38,7%
24.545,43	Feb	255.953.607,68	10.427,75	69,9	110.059.989,94	4.483,93	30,1	8.477,71	14.911,68	75,9%	44,7%
24.622,78	Mar	250.495.912,69	10.173,34	67,5	120.517.427,85	4.894,55	32,5	8.821,53	15.067,89	70,8%	50,6%
-	Abr	-	-	-	-	-	-	-	-	-	-
-	May	-	-	-	-	-	-	-	-	-	-
-	Jun	-	-	-	-	-	-	-	-	-	-
-	Jul	-	-	-	-	-	-	-	-	-	-
-	Ago	-	-	-	-	-	-	-	-	-	-
-	Sep	-	-	-	-	-	-	-	-	-	-
-	Oct	-	-	-	-	-	-	-	-	-	-
-	Nov	-	-	-	-	-	-	-	-	-	-
-	Dic	-	-	-	-	-	-	-	-	-	-
Acum. 2015		770.003.730,17	31.333,37	68,2	358.405.732,97	14.583,82	31,8%	25.835,06	45.917,19		

Fuente: Informe de Ingresos, Sociedad Concesionaria

Composición de Ingresos Totales (Feb/2015 – Mar/2015):

De acuerdo a la información reportada por la SC, en razón a la composición de los ingresos totales en el mes de febrero, el 69,9% correspondió a ingresos por concepto de transacciones por pasajeros embarcados y el 30,1% restante corresponde a ingresos comerciales, generados de la explotación de las instalaciones y servicios que ofrece la SC al público en general y subconcesionarios.

En el mes de marzo, la razón de ingresos por pasajeros embarcados e ingresos comerciales, respecto a los ingresos totales, es de un 67,5% y 32,5% respectivamente. La composición de ingresos comerciales fue, servicios aeronáuticos de 1,7%, servicios no aeronáuticos obligatorios de 14,5% y facultativos de 16,3%, todos los porcentajes en función al ingreso total. Se aprecia que el mayor porcentaje de ingresos de la SC es por concepto de transacciones por pasajeros embarcados. Al comparar ambos meses, los ingresos totales aumentaron un 1,1%, a efecto de la disminución en un 2,4% de los ingresos PAX, y aumento en un 9,2% los ingresos comerciales.



4. SERVICIOS EN AEROPUERTO

- Nivel Operacional de los Servicios prestados en Aeropuerto

Servicios	Nivel de Operación					
	Oct 14	Nov 14	Dic 14	Ene 15	Feb 15	Mar 15
1. Aeronáuticos						
1.1. Sistema de Embarque y Desembarque	100%	100%	100%	100%	100%	100%
1.2. Cintas Transportadoras de Equipaje	100%	100%	100%	100%	100%	100%
1.3. Áreas para servicios en Plataforma	100%	100%	100%	100%	100%	100%
1.4. Servicio Aeronáutico en General	-	-	-	-	-	-
2. No aeronáuticos						
2.1. No Comerciales (*)						
2.1.1. Conservación de las Obras	100%	98%	100%	100%	100%	98%
2.1.2. Aseo de Áreas Públicas	100%	100%	100%	100%	100%	98%
2.1.3. Mantenimiento de Áreas Verdes	100%	100%	100%	100%	100%	100%
2.1.4. Retiro de Basuras	100%	100%	100%	100%	100%	100%
2.1.5. Señalización	100%	100%	100%	100%	100%	100%
2.1.6. Transporte de Equipaje dentro del Terminal	100%	100%	100%	100%	100%	100%
2.1.7. Información de vuelos	100%	100%	100%	100%	100%	100%
2.1.8. Información al público	100%	100%	100%	100%	100%	100%
2.1.9. Mobiliario	100%	100%	100%	100%	98%	98%

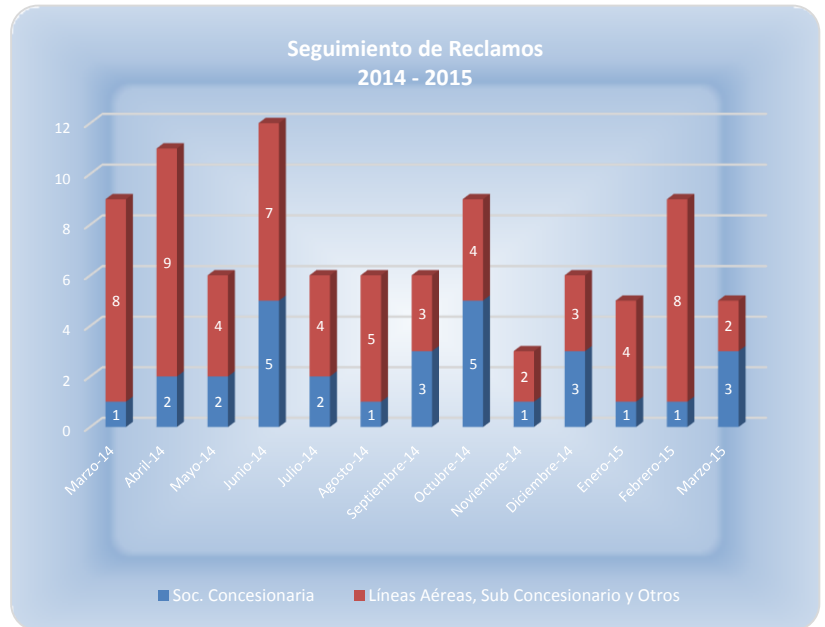
Fuente: Inspección de la asesoría

Servicios	Nivel de Operación					
	Oct 14	Nov 14	Dic 14	Ene 15	Feb 15	Mar 15
2.2. Comerciales						
2.2.1. Obligatorios						
2.2.1.1. Alimentación y Bebida	100%	100%	98%	98%	100%	100%
2.2.1.2. Áreas de Comunicaciones para el público en general	100%	100%	100%	100%	100%	100%
2.2.1.3. Estacionamiento para vehículos	100%	100%	100%	98%	100%	100%
2.2.1.4. Counters para líneas aéreas	92%	100%	94%	96%	98%	100%
2.2.1.5. Oficinas apoyo counters	100%	100%	100%	100%	100%	100%
2.2.1.6. Transporte público y sus áreas de estacionamiento	94%	98%	96%	98%	94%	98%
2.2.2. Facultativos						
2.2.2.1. Áreas para Locales Comerciales	100%	100%	100%	100%	98%	100%
2.2.2.2. Áreas para Servicios Financieros	98%	100%	100%	100%	100%	100%
2.2.2.3. Áreas para Publicidad y Propaganda	100%	100%	100%	100%	100%	100%
2.2.2.4. Custodia Sellado y Embalaje de Equipaje	-	-	-	-	-	-
2.2.2.5. Pasajeros 1era Clase y Ejecutivos	100%	100%	100%	100%	100%	100%
2.2.2.6. Estacionamiento para vehículos en arriendo	98%	98%	100%	100%	94%	100%
2.2.2.7. Custodia de Vehículos	-	-	-	-	-	-
2.2.2.8. Oficinas en General	-	-	-	-	-	-
2.2.2.9. Gestión del Terminal de Carga	100%	100%	100%	100%	100%	100%

5. RECLAMOS DE USUARIOS

- Reclamos por Atención y/o Servicios

Mes	Reclamo por Atención / Servicio	
	Soc. Concesionaria	Líneas Aéreas, Sub Concesionario y Otros
Marzo-14	1	8
Abril-14	2	9
Mayo-14	2	4
Junio-14	5	7
Julio-14	2	4
Agosto-14	1	5
Septiembre-14	3	3
Octubre-14	5	4
Noviembre-14	1	2
Diciembre-14	3	3
Enero-15	1	4
Febrero-15	1	8
Marzo-15	3	2
Total	30	63



6. HECHOS RELEVANTES



Paisajismo

Se inspeccionó el paisajismo del aeropuerto, las especies trasplantadas se han adaptado bien y presentan un buen desarrollo. Sin embargo, algunas especies que presentaban algún daño y que se dejaron por si lograban sobrevivir se secaron totalmente como es el caso de algunos arbustos de la especie Viburnum Tinus.



Contingencia

Por frente de mal tiempo, se registró una gran congestión de pasajeros en el hall público debido a los retrasos y suspensión de vuelos, pero no se registraron incidentes y el orden estuvo controlado por personal de Carabineros de Chile y Fuerzas Especiales de esta misma institución.



Preventiva

A pesar de los tres días de lluvias intermitentes y los daños ya evidenciados durante el primer día del frente de mal tiempo, estos no aumentaron y fueron bien controlados por personal de la SC. No se registraron personas afectadas por esta situación.